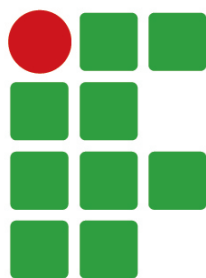


Instituto Federal de Educação, Ciência e Tecnologia de Goiás
Câmpus Formosa
Tecnologia em Análise e Desenvolvimento de Sistemas

Título: Subtítulo do Trabalho



INSTITUTO FEDERAL
Goiás

Câmpus
Formosa

Autor: Nome do Autor

Orientador: (Titulação Acadêmica e Nome do Orientador)

Formosa, GO

2016

Nome do Autor

Título: Subtítulo do Trabalho

Monografia submetida ao curso de graduação em Tecnologia em Análise e Desenvolvimento de Sistemas do Instituto Federal de Educação, Ciência e Tecnologia de Goiás, câmpus Formosa, como requisito parcial para obtenção do Título de Tecnólogo em Análise e Desenvolvimento de Sistemas.

Instituto Federal de Educação, Ciência e Tecnologia de Goiás

Câmpus Formosa

Orientador: (Titulação Acadêmica e Nome do Orientador)

Coorientador: (quando houver, Titulação Acadêmica e Nome do Orientador)

Formosa, GO

2016

Nome do Autor

Título: Subtítulo do Trabalho/ Nome do Autor. – Formosa, GO, 2016-
59 p. : il. (algumas color.) ; 30 cm.

Orientador: (Titulação Acadêmica e Nome do Orientador)

Trabalho de Conclusão de Curso – Instituto Federal de Educação, Ciência e Tec-
nologia de Goiás
Câmpus Formosa , 2016.

1. Palavra-chave01. 2. Palavra-chave02. I. (Titulação Acadêmica e Nome do
Orientador). II. Instituto Federal de Educação, Ciência e Tecnologia de Goiás. III.
Câmpus Formosa. IV. Título: Subtítulo do Trabalho

CDU 02:141:005.6

Errata

Elemento opcional da [ABNT \(2011, 4.2.1.2\)](#). **Caso não deseje uma errata, deixar todo este arquivo em branco.** Exemplo:

FERRIGNO, C. R. A. **Tratamento de neoplasias ósseas apendiculares com reimplantação de enxerto ósseo autólogo autoclavado associado ao plasma rico em plaquetas**: estudo crítico na cirurgia de preservação de membro em cães. 2011. 128 f. Tese (Livre-Docência) - Faculdade de Medicina Veterinária e Zootecnia, Universidade de São Paulo, São Paulo, 2011.

Folha	Linha	Onde se lê	Leia-se
1	10	auto-conclavo	autoconclavo

Nome do Autor

Título: Subtítulo do Trabalho

Monografia submetida ao curso de graduação em Tecnologia em Análise e Desenvolvimento de Sistemas do Instituto Federal de Educação, Ciência e Tecnologia de Goiás, câmpus Formosa, como requisito parcial para obtenção do Título de Tecnólogo em Análise e Desenvolvimento de Sistemas.

Trabalho aprovado. Formosa, GO, 01 de junho de 2016:

(Titulação Acadêmica e Nome do Orientador)
Orientador

Titulação e Nome do Professor Convidado 01
Convidado 1

Titulação e Nome do Professor Convidado 02
Convidado 2

Formosa, GO
2016

**A dedicatória é opcional. Caso não deseje uma, deixar todo este arquivo em
branco.**

*Este trabalho é dedicado às crianças adultas que,
quando pequenas, sonharam em se tornar cientistas.*

Agradecimentos

A inclusão desta seção de agradecimentos é opcional, portanto, sua inclusão fica a critério do(s) autor(es), que caso deseje(em) fazê-lo deverá(ão) utilizar este espaço, seguindo a formatação de *espaço simples e fonte padrão do texto (arial ou times, tamanho 12 sem negritos, aspas ou itálico*.

Caso não deseje utilizar os agradecimentos, deixar toda este arquivo em branco.

A epígrafe é opcional. Caso não deseje uma, deixe todo este arquivo em
branco.

*“Não vos amoldeis às estruturas deste mundo,
mas transformai-vos pela renovação da mente,
a fim de distinguir qual é a vontade de Deus:
o que é bom, o que Lhe é agradável, o que é perfeito.
(Bíblia Sagrada, Romanos 12, 2)*

Resumo

O resumo deve ressaltar o objetivo, o método, os resultados e as conclusões do documento. A ordem e a extensão destes itens dependem do tipo de resumo (informativo ou indicativo) e do tratamento que cada item recebe no documento original. O resumo deve ser precedido da referência do documento, com exceção do resumo inserido no próprio documento. (...) As palavras-chave devem figurar logo abaixo do resumo, antecedidas da expressão **Palavras-chave:**, separadas entre si por ponto e finalizadas também por ponto. O texto pode conter no mínimo 150 e no máximo 500 palavras, é aconselhável que sejam utilizadas 200 palavras. E não se separa o texto do resumo em parágrafos.

Palavras-chaves: latex. abntex. editoração de texto.

Abstract

This is the english abstract.

Key-words: latex. abntex. text editoration.

Lista de ilustrações

Figura 1 – Wavelets correlation coefficients	41
--	----

Lista de tabelas

Tabela 1 – Propriedades obtidas após processamento	42
--	----

Lista de abreviaturas e siglas

Fig. Area of the i^{th} component

456 Isto é um número

123 Isto é outro número

lauro cesar este é o meu nome

Lista de símbolos

Γ	Letra grega Gama
Λ	Lambda
ζ	Letra grega minúscula zeta
\in	Pertence

Sumário

	Introdução	27
I	ASPECTOS GERAIS	29
1	ASPECTOS GERAIS	31
1.1	Composição e estrutura do trabalho	31
1.2	Considerações sobre formatação básica do relatório	32
1.2.1	Tipo de papel, fonte e margens	32
1.2.2	Numeração de Páginas	33
1.2.3	Espaços e alinhamento	33
1.2.4	Quebra de Capítulos e Aproveitamento de Páginas	33
2	CONSIDERAÇÕES SOBRE OS ELEMENTOS TEXTUAIS	35
2.1	Introdução	35
2.2	Desenvolvimento	35
2.3	Uso de editores de texto	36
II	TEXTO E PÓS TEXTO	37
3	ELEMENTOS DO TEXTO	39
3.1	Corpo do Texto	39
3.2	Títulos de capítulos e seções	39
3.3	Notas de rodapé	39
3.4	Equações	40
3.5	Figuras e Gráficos	40
3.6	Tabela	41
3.7	Citação de Referências	42
4	ELEMENTOS DO PÓS-TEXTO	45
4.1	Referências Bibliográficas	45
4.2	Anexos	45
	REFERÊNCIAS	47

APÊNDICES	49
APÊNDICE A – PRIMEIRO APÊNDICE	51
APÊNDICE B – SEGUNDO APÊNDICE	53
ANEXOS	55
ANEXO A – PRIMEIRO ANEXO	57
ANEXO B – SEGUNDO ANEXO	59

Introdução

Este documento apresenta considerações gerais e preliminares relacionadas à redação de relatórios de Projeto de Graduação do IFG Formosa. São abordados os diferentes aspectos sobre a estrutura do trabalho, uso de programas de auxílio a edição, tiragem de cópias, encadernação, etc.

Parte I

Aspectos Gerais

1 Aspectos Gerais

Estas instruções apresentam um conjunto mínimo de exigências necessárias a uniformidade de apresentação do relatório de Trabalho de Conclusão de Curso do IFG Formosa. Estilo, concisão e clareza ficam inteiramente sob a responsabilidade do(s) aluno(s) autor(es) do relatório.

1.1 Composição e estrutura do trabalho

A formatação do trabalho como um todo considera três elementos principais: (1) pré-textuais, (2) textuais e (3) pós-textuais. Cada um destes, pode se subdividir em outros elementos formando a estrutura global do trabalho, conforme abaixo (as entradas *opcionais*; em itálico e negrito são ***essenciais***):

Pré-textuais

- Capa
- Folha de rosto
- *Dedicatória*
- *Agradecimentos*
- *Epígrafe*
- Resumo
- Abstract
- Lista de figuras
- Lista de tabelas
- Lista de símbolos e
- Sumário

Textuais

- ***Introdução***
- ***Desenvolvimento***
- ***Conclusões***

Pós-Textuais

- Referências bibliográficas
- *Bibliografia*
- Anexos
- Contracapa

Os aspectos específicos da formatação de cada uma dessas três partes principais do relatório são tratados nos capítulos e seções seguintes.

No modelo L^AT_EX, os arquivos correspondentes a estas estruturas que devem ser editados manualmente estão na pasta **editáveis**. Os arquivos da pasta **fixos** tratam os elementos que não necessitam de edição direta, e devem ser deixados como estão na grande maioria dos casos.

1.2 Considerações sobre formatação básica do relatório

A seguir são apresentadas as orientações básicas sobre a formatação do documento. O modelo L^AT_EX já configura todas estas opções corretamente, de modo que para os usuários deste modelo o texto a seguir é meramente informativo.

1.2.1 Tipo de papel, fonte e margens

Papel - Na confecção do relatório deverá ser empregado papel branco no formato padrão A4 (21 cm x 29,7cm), com 75 a 90 g/m².

Fonte – Deve-se utilizar as fontes Arial ou Times New Roman no tamanho 12 pra corpo do texto, com variações para tamanho 10 permitidas para a wpaginação, legendas e notas de rodapé. Em citações diretas de mais de três linhas utilizar a fonte tamanho 10, sem itálicos, negritos ou aspas. Os tipos itálicos são usados para nomes científicos e expressões estrangeiras, exceto expressões latinas.

Margens - As margens delimitando a região na qual todo o texto deverá estar contido serão as seguintes:

- Esquerda: 03 cm;
- Direita : 02 cm;
- Superior: 03 cm;
- Inferior: 02 cm.

1.2.2 Numeração de Páginas

A contagem sequencial para a numeração de páginas começa a partir da primeira folha do trabalho que é a Folha de Rosto, contudo a numeração em si só deve ser iniciada a partir da primeira folha dos elementos textuais. Assim, as páginas dos elementos pré-textuais contam, mas não são numeradas e os números de página aparecem a partir da primeira folha dos elementos textuais que é a Introdução.

Os números devem estar em algarismos arábicos (fonte Times ou Arial 10) no canto superior direito da folha, a 02 cm da borda superior, sem traços, pontos ou parênteses.

A paginação de Apêndices e Anexos deve ser contínua, dando seguimento ao texto principal.

1.2.3 Espaços e alinhamento

Para a monografia de TCC 01 e 02 o espaço entrelinhas do corpo do texto deve ser de 1,5 cm, exceto RESUMO, CITAÇÕES de mais de três linhas, NOTAS de rodapé, LEGENDAS e REFERÊNCIAS que devem possuir espaçamento simples. Ainda, ao se iniciar a primeira linha de cada novo parágrafo se deve tabular a distância de 1,25 cm da margem esquerda.

Quanto aos títulos das seções primárias da monografia, estes devem começar na parte superior da folha e separados do texto que o sucede, por um espaço de 1,5 cm entrelinhas, assim como os títulos das seções secundárias, terciárias.

A formatação de alinhamento deve ser justificado, de modo que o texto fique alinhado uniformemente ao longo das margens esquerda e direita, exceto para CITAÇÕES de mais de três linhas que devem ser alinhadas a 04 cm da margem esquerda e REFERÊNCIAS que são alinhadas somente à margem esquerda do texto diferenciando cada referência.

1.2.4 Quebra de Capítulos e Aproveitamento de Páginas

Cada seção ou capítulo deverá começar numa nova página (recomenda-se que para texto muito longos o autor divida seu documento em mais de um arquivo eletrônico).

Caso a última página de um capítulo tenha apenas um número reduzido de linhas (digamos 2 ou 3), verificar a possibilidade de modificar o texto (sem prejuízo do conteúdo e obedecendo as normas aqui colocadas) para evitar a ocorrência de uma página pouco aproveitada.

Ainda com respeito ao preenchimento das páginas, este deve ser otimizado, evitando-se espaços vazios desnecessários.

Caso as dimensões de uma figura ou tabela impeçam que a mesma seja posicionada ao final de uma página, o deslocamento para a página seguinte não deve acarretar um vazio na página anterior. Para evitar tal ocorrência, deve-se re-posicionar os blocos de texto para o preenchimento de vazios.

Tabelas e figuras devem, sempre que possível, utilizar o espaço disponível da página evitando-se a “quebra” da figura ou tabela.

2 Considerações sobre os Elementos Textuais

2.1 Introdução

A regra mais rígida com respeito a Introdução é que a mesma, que é necessariamente parte integrante do texto, não deverá fazer agradecimentos a pessoas ou instituições nem comentários pessoais do autor atinentes à escolha ou à relevância do tema.

A Introdução obedece a critérios do Método Científico e a exigências didáticas. Na Introdução o leitor deve ser colocado dentro do espírito do trabalho.

Cabe mencionar que a Introdução de um trabalho pode, pelo menos em parte, ser escrita com grande vantagem uma vez concluído o trabalho (ou o Desenvolvimento e as Conclusões terem sido redigidos). Não só a pesquisa costuma modificar-se durante a execução, mas também, ao fim do trabalho, o autor tem melhor perspectiva ou visão de conjunto.

Por seu caráter didático, a Introdução deve, ao seu primeiro parágrafo, sugerir o mais claramente possível o que pretende o autor. Em seguida deve procurar situar o problema a ser examinado em relação ao desenvolvimento científico e técnico do momento. Assim sendo, sempre que pertinente, os seguintes pontos devem ser abordados:

- Contextualização ou apresentação do tema em linhas gerais de forma clara e objetiva;
- Apresentação da justificativa e/ou relevância do tema escolhido;
- Apresentação da questão ou problema de pesquisa;
- Declaração dos objetivos, gerais e específicos do trabalho;
- Apresentação resumida da metodologia, e
- Indicação de como o trabalho estará organizado.

2.2 Desenvolvimento

O Desenvolvimento (Miolo ou Corpo do Trabalho) é subdividido em seções de acordo com o planejamento do autor. As seções primárias são aquelas que resultam da primeira divisão do texto do documento, geralmente correspondendo a divisão em capítulos. Seções secundárias, terciárias, etc., são aquelas que resultam da divisão do texto de uma seção primária, secundária, terciária, etc., respectivamente.

As seções primárias são numeradas consecutivamente, seguindo a série natural de números inteiros, a partir de 1, pela ordem de sua sucessão no documento.

O Desenvolvimento é a seção mais importante do trabalho, por isso exige-se organização, objetividade e clareza. É conveniente dividi-lo em pelo menos três partes:

- Referencial teórico, que corresponde a uma análise dos trabalhos relevantes, encontrados na pesquisa bibliográfica sobre o assunto.
- Metodologia, que é a descrição de todos os passos metodológicos utilizados no trabalho. Sugere-se que se enfatize especialmente em (1) População ou Sujeitos da pesquisa, (2) Materiais e equipamentos utilizados e (3) Procedimentos de coleta de dados.
- Resultados, Discussão dos resultados e Conclusões, que é onde se apresenta os dados encontrados a análise feita pelo autor à luz do Referencial teórico e as Conclusões.

2.3 Uso de editores de texto

O uso de programas de edição eletrônica de textos é de livre escolha do autor.

Parte II

Texto e Pós Texto

3 Elementos do Texto

3.1 Corpo do Texto

O estilo de redação deve atentar a boa prática da linguagem técnica. Para a terminologia metrological usar o Vocabulário Internacional de Termos Fundamentais e Gerais de Metrologia (INMETRO, 2013) (Instituto Nacional de Metrologia, 2003).

Grandezas dimensionais devem ser apresentadas em unidades consistentes com o Sistema Internacional de Unidades (SI). Outras unidades podem ser usadas como unidades secundárias entre parênteses se necessário. Exceções são relacionadas a unidades não-SI usadas como identificadores comerciais como pro exemplo “disquete de 3¹/₂ polegadas”.

Na apresentação de números ao longo do texto usar vírgula para separar a parte decimal de um número. Resultados experimentais devem ser apresentados com sua respectiva incerteza de medição.

3.2 Títulos de capítulos e seções

Recomendações de formatação de seções

1 SEÇÃO PRIMÁRIA - MAIÚSCULAS; NEGRITO; TAMANHO 12;

1.1 SEÇÃO SECUNDÁRIA – MAIÚSCULAS; NORMAL; TAMANHO 12;

1.1.1 Seção terciária - Minúsculas, com exceção da primeira letra; negrito; tamanho 12;

1.1.1.1 Seção quaternária - Minúsculas, com exceção da primeira letra; normal tamanho 12;

1.1.1.1.1 Seção quinária - Minúsculas, com exceção da primeira letra; *itálico*; tamanho 12.

3.3 Notas de rodapé

Notas eventualmente necessárias devem ser numeradas de forma seqüencial ao longo do texto no formato 1, 2, 3... sendo posicionadas no rodapé de cada página na qual a nota é utilizada.¹

¹ Como, por exemplo, esta nota

3.4 Equações

Equações matemáticas devem ser numeradas sequencialmente e alinhadas a esquerda com recuo de 0,6 cm. Usar numerais arábicos entre parênteses, alinhado a direita, no formato Times New Roman de 9 pts. para numerar as equações como mostrado na Eq. (3.1).

Referências a equações no corpo do texto devem ser feitas como “Eq. (3.1)” quando no meio de uma frase ou como “Equação (3.1)” quando no início de uma sentença. Um espaçamento de 11 pontos deve ser deixado acima, abaixo e entre equações subsequentes. Para uma apresentação compacta das equações deve-se usar os símbolos e expressões matemáticos mais adequados e parênteses para evitar ambigüidades em denominadores. Os símbolos usados nas equações citados no texto devem apresentar exatamente a mesma formatação usada nas equações.

$$\frac{d\mathbf{C}}{dw} = \frac{du}{dw} \cdot \mathbf{F}_u + \frac{dv}{dw} \cdot \mathbf{F}_v \quad (3.1)$$

O significado de todos os símbolos mostrados nas equações deve ser apresentado na lista de símbolos no início do trabalho, embora, em certas circunstâncias o autor possa para maior clareza descrever o significado de certos símbolos no corpo do texto, logo após a equação.

3.5 Figuras e Gráficos

As figuras devem ser centradas entre margens e identificadas por uma legenda alinhada a esquerda com recuo especial de deslocamento de 1,8 cm, com mostrado na Fig. (3.5). O tamanho das fontes empregadas nos rótulos e anotações usadas nas figuras deve ser compatível com o usado no corpo do texto. Rótulos e anotações devem estar em português, com todas as grandezas mostradas em unidades do SI (Sistema Internacional de unidades).

Todas as figuras, gráficos e fotografias devem ser numeradas e referidas no corpo do texto adotando uma numeração sequencial de identificação. As figuras e gráficos devem ser claras e com qualidade adequada para eventual reprodução posterior tanto em cores quanto em preto-e-branco.

As abscissas e ordenadas de todos os gráficos devem ser rotuladas com seus respectivos títulos em português seguida da unidade no SI que caracteriza a grandeza entre colchetes.

A referência explícita no texto à uma figura deve ser feita como “Fig. (3.5)” quando no meio de uma frase ou como “Figura (3.5)” quando no início da mesma. Referências implícitas a uma dada figura devem ser feitas entre parênteses como (Fig. 3.5). Para

referências a mais de uma figura as mesmas regras devem ser aplicadas usando-se o plural adequadamente. Exemplos:

- “Após os ensaios experimentais, foram obtidos os resultados mostrados na Fig. (3.5), que ...”
- “A Figura (3.5) apresenta os resultados obtidos, onde pode-se observar que ...”
- “As Figuras (1) a (3) apresentam os resultados obtidos, ...”
- “Verificou-se uma forte dependência entre as variáveis citadas (Fig. 3.5), comprovando ...”

Cada figura deve ser posicionada o mais próxima possível da primeira citação feita à mesma no texto, imediatamente após o parágrafo no qual é feita tal citação, se possível, na mesma página.

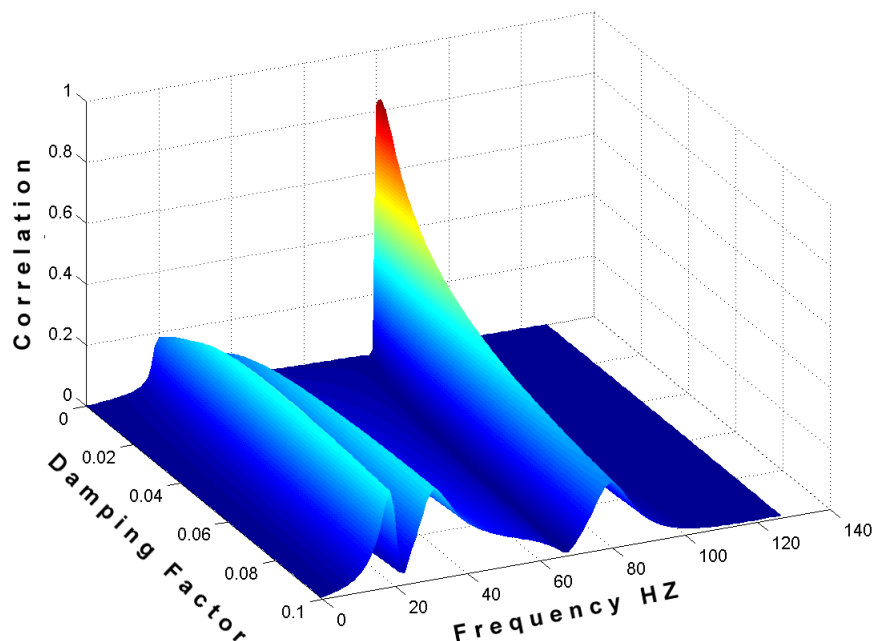


Figura 1 – Wavelets correlation coefficients

3.6 Tabela

As tabelas devem estar centradas entre margens e identificadas por uma legenda alinhada a esquerda, com recuo especial de deslocamento de 1,8 cm, posicionada acima da tabela com mostrado nas Tabs. (3.6) e (2), a título de exemplo. O tamanho das fontes

empregadas nos rótulos e anotações usadas nas tabelas deve ser compatível com o usado no corpo do texto. Rótulos e anotações devem estar em português. Um espaçamento de 11 pts deve ser deixado entre a legenda e a tabela, bem como após a tabela.

As grandezas dimensionais mostradas em cada tabela devem apresentar unidades consistentes com o SI. As unidades de cada variável devem ser mostradas apenas na primeira linha e/ou coluna da tabela, entre colchetes

A referência explícita no texto à uma dada tabela deve ser feita como “Tab. (3.6)” quando no meio de uma frase ou como “Tabela (3.6)” quando no início da mesma. Referências implícitas a uma dada tabela devem ser feitas entre parênteses como “(Tab. 3.6). Para referências a mais de uma tabela as mesmas regras devem ser aplicadas usando-se o plural adequadamente. Exemplos:

- “Após os ensaios experimentais, foram obtidos os resultados mostrados na Tab. (3.6), que ...”
- “A Tabela (3.6) apresenta os resultados obtidos, onde pode-se observar que ...”
- As Tabelas (1) a (3) apresentam os resultados obtidos, ...”
- Verificou-se uma forte dependência entre as variáveis citadas (Tab. 3.6), comprovando ...”

Cada tabela deve ser posicionada o mais próxima possível da primeira citação feita à mesma no texto, imediatamente após o parágrafo no qual é feita a citação, se possível, na mesma página.

Processing type	Property 1 (%)	Property 2 [μm]
Process 1	40.0	22.7
Process 2	48.4	13.9
Process 3	39.0	22.5
Process 4	45.3	28.5

Tabela 1 – Propriedades obtidas após processamento

3.7 Citação de Referências

Referências a outros trabalhos tais como artigos, teses, relatórios, etc. devem ser feitas no corpo do texto devem estar de acordo com a norma corrente ABNT NBR 6023:2002 (ABNT, 2000), esta última baseada nas normas ISO 690:1987:

- “(BORDALO; FERZIGER; KLINE, 1989), mostraram que...”

- “Resultados disponíveis em (COIMBRA, 1978), (CLARK, 1986) e (SPARROW, 1980), mostram que...”

Para referências a trabalhos com até dois autores, deve-se citar o nome de ambos os autores, por exemplo: “(SOVIERO; LAVAGNA, 1997), mostraram que...”

4 Elementos do Pós-Texto

Este capítulo apresenta instruções gerais sobre a elaboração e formatação dos elementos do pós-texto a serem apresentados em relatórios de Projeto de Graduação. São abordados aspectos relacionados a redação de referências bibliográficas, bibliografia, anexos e contra-capa.

4.1 Referências Bibliográficas

O primeiro elemento do pós-texto, inserido numa nova página, logo após o último capítulo do trabalho, consiste da lista das referências bibliográficas citadas ao longo do texto.

Cada referência na lista deve ser justificada entre margens e redigida no formato Times New Roman com 11pts. Não é necessário introduzir uma linha em branco entre referências sucessivas.

A primeira linha de cada referência deve ser alinhada a esquerda, com as demais linhas da referência deslocadas de 0,5 cm a partir da margem esquerda.

Todas as referências aparecendo na lista da seção “Referências Bibliográficas” devem estar citadas no texto. Da mesma forma o autor deve verificar que não há no corpo do texto citação a referências que por esquecimento não foram incluídas nesta seção.

As referências devem ser listadas em ordem alfabética, de acordo com o último nome do primeiro autor. Alguns exemplos de listagem de referências são apresentados no Anexo I.

Artigos que ainda não tenham sido publicados, mesmo que tenham sido submetidos para publicação, não deverão ser citados. Artigos ainda não publicados mas que já tenham sido aceitos para publicação devem ser citados como “in press”.

A norma (ABNT, 2000), que regulamenta toda a formatação a ser usada na elaboração de referências a diferentes tipos de fontes de consulta, deve ser rigidamente observada. Sugere-se a consulta do trabalho realizado por (ARRUDA, 2007), disponível na internet.

4.2 Anexos

As informações citadas ao longo do texto como “Anexos” devem ser apresentadas numa seção isolada ao término do trabalho, após a seção de referências bibliográficas. Os anexos devem ser numerados seqüencialmente em algarismos romanos maiúsculos (I,

II, III, ...). A primeira página dos anexos deve apresentar um índice conforme modelo apresentado no Anexo I, descrevendo cada anexo e a página inicial do mesmo.

A referência explícita no texto à um dado anexo deve ser feita como “Anexo 1”. Referências implícitas a um dado anexo devem ser feitas entre parênteses como (Anexo I). Para referências a mais de um anexo as mesmas regras devem ser aplicadas usando-se o plural adequadamente. Exemplos:

- “Os resultados detalhados dos ensaios experimentais são apresentados no Anexo IV, onde ...”
- “O Anexo I apresenta os resultados obtidos, onde pode-se observar que ...”
- “Os Anexos I a IV apresentam os resultados obtidos ...”
- “Verificou-se uma forte dependência entre as variáveis citadas (Anexo V), comprovando ...”

Referências

- ARRUDA, M. B. B. Como fazer referências: bibliográficas, eletrônicas e demais formas de documentos. 2007. Disponível em: <<http://bu.ufsc.br/framerefer.html>>. Citado na página 45.
- ASSOCIAÇÃO BRASILEIRA DE NORMAS TÉCNICAS. *NBR 14724*: Informação e documentação — referências. Rio de Janeiro, 2000. Citado na página 45.
- ASSOCIAÇÃO BRASILEIRA DE NORMAS TÉCNICAS. *NBR 14724*: Informação e documentação — trabalhos acadêmicos — apresentação. Rio de Janeiro, 2011. 15 p. Citado na página 3.
- BORDALO, S. N.; FERZIGER, J. H.; KLINE, S. J. The development of zonal models for turbulence. In: *Proceedings of the 10th Brazilian Congress of Mechanical Engineering*. [S.l.: s.n.], 1989. v. 1, p. 41–44. Citado na página 42.
- CLARK, J. A. Private communication. University of Michigan, 1986. Citado na página 43.
- COIMBRA, A. L. Lessons of continuum mechanics. São Paulo, Brazil, p. 428, 1978. Citado na página 43.
- INMETRO. *Vocabulário internacional de termos fundamentais e gerais de metrologia*. Rio de Janeiro, Brasil, 2013. 75 p. Citado na página 39.
- SOVIERO, P. A. O.; LAVAGNA, L. G. M. A numerical model for thin airfoils in unsteady motion. In: *Journal of the Brazilian Society of Mechanical Sciences*. [S.l.: s.n.], 1997. v. 19, n. 3, p. 332–340. Citado na página 43.
- SPARROW, E. M. Forced convection heat transfer in a duct having spanwise-periodic rectangular protuberances. In: *Numerical Heat Transfer*. [S.l.: s.n.], 1980. v. 3, p. 149–167. Citado na página 43.

Apêndices

APÊNDICE A – Primeiro Apêndice

Texto do primeiro apêndice.

APÊNDICE B – Segundo Apêndice

Texto do segundo apêndice.

Anexos

ANEXO A – Primeiro Anexo

Texto do primeiro anexo.

ANEXO B – Segundo Anexo

Texto do segundo anexo.